



## **HISPANIA NOVA**

Revista de Historia Contemporánea

<http://hispanianova.rediris.es>

### SEPARATA

Nº 10 – AÑO 2012

E-mail: [hispanianova@geo.uned.es](mailto:hispanianova@geo.uned.es)

© HISPANIANOVA

ISSN: 1138-7319 – Depósito Legal: M-9472-1998

Se podrán disponer libremente de los artículos y otros materiales contenidos en la revista solamente en el caso de que se usen con propósito educativo o científico y siempre u cuando sean citados correctamente. Queda expresamente penado por la ley cualquier aprovechamiento comercial.

Gregorio del Amo entre los “californios” españoles en EE.UU.

Gregorio del Amo among the Spanish “Californios” in U.S.A.

Germán Rueda

[ruedag@unican.es](mailto:ruedag@unican.es)

(Universidad de Cantabria. Santander, España)

# Gregorio del Amo entre los “californios” españoles en EE.UU.

Germán Rueda

(Universidad de Cantabria. Santander, España)

[ruedag@unican.es](mailto:ruedag@unican.es)

<b>Introducción</b> .....	<b><u>1</u></b>
<b>De España al Río de la Plata, Méjico y California</b> .....	<b><u>3</u></b>
<b>Los <i>californios</i> y los <i>ranchos españoles</i></b> .....	<b><u>5</u></b>
<b><i>Del Amo Estate Company</i> y <i>Del Amo Foundation</i></b> .....	<b><u>11</u></b>
<b>Los hijos y herederos personales</b> .....	<b><u>15</u></b>
<b>Los sucesores institucionales en <i>Del Amo Estate Co.</i> y la <i>Foundation</i> o legado cultural</b> ....	<b><u>16</u></b>
<b>La labor de Mecenazgo</b> .....	<b><u>18</u></b>
<b>REFERENCIAS</b> .....	<b><u>23</u></b>

## Introducción



Gregorio del Amo

Mi intención en estas páginas es no tanto profundizar en la historia de los “californios” (los españoles que permanecían en el siglo XIX en California), tema que está bastante investigado y sobre el que hay una abundante historiografía imposible de analizar a fondo aquí, como estudiar la vida de un mecenas español (Gregorio del Amo) que llevó una vida sorprendente entre los siglos XIX y XX.

Descubrí al personaje en un viaje de estudios a Estados Unidos durante el curso académico 1980-1981. Preparaba una investigación sobre españoles en EE UU en los siglos XIX y XX que vio la luz años más tarde (Rueda, 1993). Iba recorriendo archivos, bibliotecas, centros de españoles al mismo tiempo que realizaba entrevistas a los viejos españoles o a sus descendientes. En Los Ángeles, en los fondos de la California State University, Dominguez Hills o en la UCLA y en las conversaciones con españoles, singularmente, Eugenio Cabrero, me encontré con el recuerdo de Gregorio Del Amo. A medida que profundizaba en su biografía parecía encontrarme ante un guión cinematográfico, más que ante un personaje real, pero era realidad y no ficción. Su historia, la

de su mujer y la de sus hijos son como un fresco de una historia de dos siglos de California que pasa por la etapa española, mejicana, independiente y norteamericana: los paisajes del Norte de España; la hidalguía española; la vieja facultad de Medicina de San Carlos en Madrid (hoy Museo Reina Sofía); el Océano Atlántico; la emigración trasatlántica y la reemigración dentro del continente americano; el mundo de los ranchos; el enriquecimiento con el petróleo; los pioneros de la aviación; los “felices” años veinte; los viajes entre EE UU y Europa; el mecenazgo cultural e institucional; un republicano que colabora con el Rey Alfonso XIII; los orígenes de la Ciudad Universitaria de Madrid; universidades de California, un seminario para misioneros claretianos en Los Ángeles; escuelas para niños en España; médicos e investigadores de élite becados en Los Ángeles; Hollywood en los años treinta; los orígenes de la radio; las guerras mundiales; la empresa y la crisis del 29; la *jet-set* de Los Ángeles... No faltaba ni una amante sevillana con la que Del Amo tuvo dos hijos que adoptó ya crecidos. Cada tema invita a una derivación aventurera. Y, pensándolo bien, ¿por qué no puede ser un guión cinematográfico “basado en hechos reales?”



- Nació en 1858 en Santoña (Santander), de familia que poseía grandes fincas.
- Médico por la Universidad de Madrid (doctor, 1879).
- Emigró a Uruguay donde ejerció cuatro años. Después se trasladó a México D.F.
- Llegó a Los Angeles en 1887. Siguió ejerciendo la medicina.
- Se casó, en 1890 con Susana Domínguez, hija de Manuel Domínguez, dueño del "Rancho San Pedro" (Los Angeles), que se había mantenido desde finales del siglo XVIII en manos de descendientes de españoles y en ambiente español.
- Pasó a compartir la parte correspondiente del Rancho San Pedro.
- Desde 1906 a 1912 abandonó la práctica de la medicina al aceptar ser primer cónsul español en San Francisco. Ya no volvió a ejercer la medicina.
- En los años siguientes, acompañado por su mujer, hizo el primero de varios viajes por Europa. Lo que había sido planeado para varios meses se prolongó por ocho años, en los que combinó descanso y negocios.
- Después de un tiempo en Francia y Suiza, volvió, a principios de 1914, a su tierra natal: Santander. Allí se ocupó de la hacienda familiar.
- Permaneció en España hasta principios de 1920. En Madrid se dedicó a varias actividades diplomáticas para el Gobierno Español. También renovó sus contactos con la Universidad de Madrid y se interesó en un proyecto que hiciera posible un intercambio de estudiantes entre España y California.
- A su vuelta a Estados Unidos, después de 1920, se dedicó a la administración de sus fincas en España y a la supervisión de los intereses de su mujer en las tierras del Rancho San Pedro, que acrecentaron notablemente su valor al descubrirse en ellas petróleo. Su explotación comenzó en 1922.
- En 1926, todos los negocios y propiedades de Gregorio y Susana del Amo se incorporaron a "Del Amo Estate Company" de la que el Dr. Del Amo fue presidente, consolidando e incrementando su patrimonio con nuevos y variados negocios.
- Susana murió en Los Angeles en enero de 1931 y Gregorio en Septiembre de 1941. Ambos fueron enterrados en una cripta del "Domínguez Memorial Seminario" que ocupaba la antigua casa solariega de los Domínguez.
- Los Del Amo no tuvieron hijos pero adoptaron dos españoles después de más de veinte años de matrimonio. Carlos, que había nacido en 1903, murió, muy joven, en 1931. Jaime, nacido en 1908, después de sus estudios fue vicecónsul de España en los Angeles cuatro años. Fue elegido vicepresidente de "Del Amo State Company" en 1934 y presidente en 1939. Dividió su vida entre España y California velando por los intereses familiares.
- En los últimos años los intereses de "Del Amo" en California fueron dirigidos por Eugenio Cabrero, nacido, como Gregorio del Amo, en la provincia de Santander.
- Parte considerable de los beneficios se dedicaron a obras de filantropía, beneficencia y docentes.

## De España al Río de la Plata, Méjico y California



Santoña a finales del siglo XIX

Del Amo y González de la Riva quizás fue el capitalista español que tuvo una mayor fortuna en EE UU. Médico ya formado cuando llegó a América, su riqueza se multiplicó al emparentar con la familia española Domínguez establecida en California desde el siglo XVIII. Tanto él como su mujer, Susana, son buenos ejemplos del tipo de mecenas norteamericano tan característico en los comienzos del siglo XX.

Nació el 18 de agosto de 1858 en Santoña, una localidad pesquera del mar Cantábrica en la entonces provincia española de Santander. En el seno de una familia de la pequeña nobleza (conocida como hidalguía) que poseía propiedades que llegaron por herencia tanto de los Del Amo como de los González. Como era relativamente frecuente en la época, se trasladó a la Corte (Madrid) a estudiar bachillerato, concretamente en el Instituto Cardenal Cisneros (Seoane, 2000). En 1872 ingresó en la Facultad de Medicina de la Universidad Complutense en la que se doctoró en 1879.



Hidalgo del Parral, Chihuahua, Méjico, 1900 ca

Con un hermano emigró a la zona del Río de la Plata y se estableció en Montevideo (Uruguay) en el propio año de 1879, donde ejerció cuatro años como médico. Marchó en 1881 a Méjico, inicialmente a la ciudad de Hidalgo del Parral (Estado de Chihuahua), donde intentó establecerse como médico (Aramburu/Soldevilla, 2007). Después se trasladó a México D.F. y abrió consulta especialmente dedicada a la comunidad española de la ciudad y, en concreto, a miembros del consulado español.

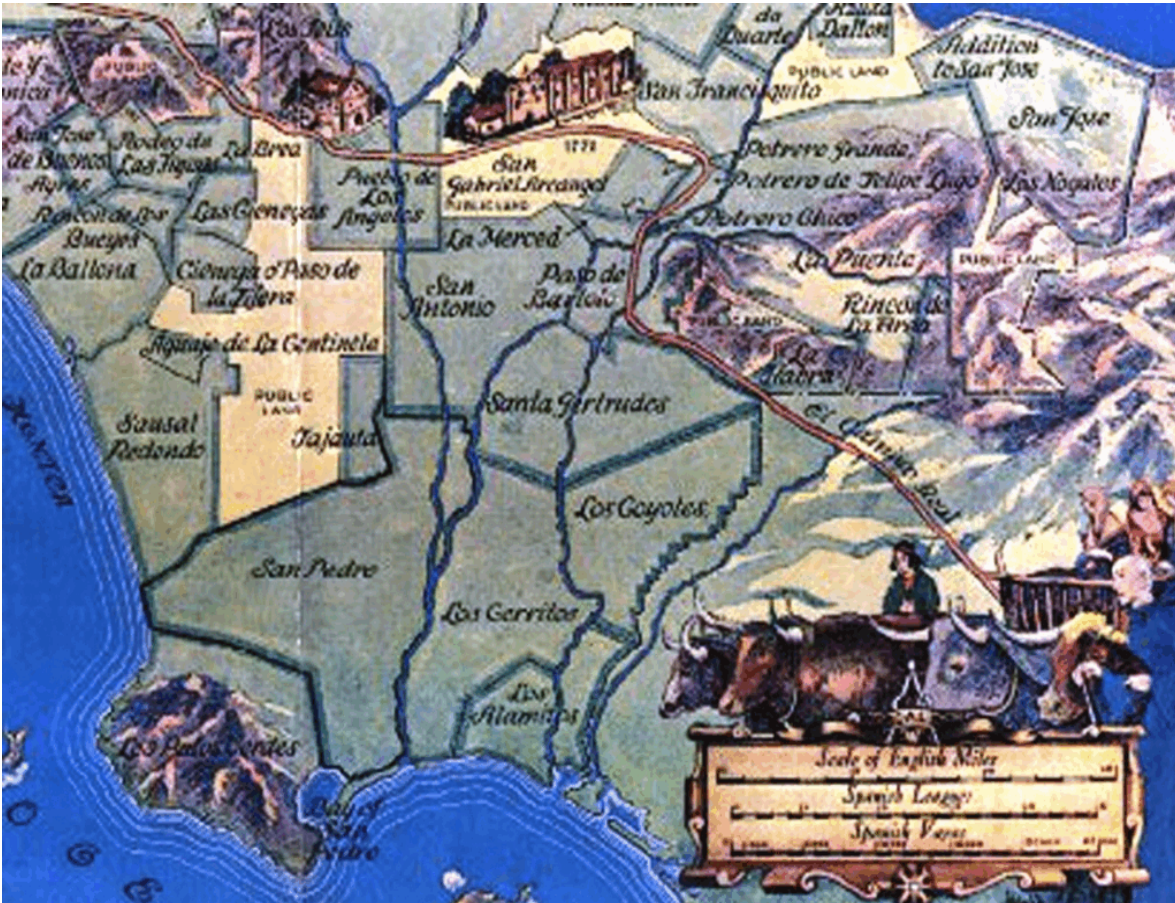
De nuevo, otro traslado hacia el Norte le llevó en 1887, a los veintinueve años, a la ciudad de Los Angeles, donde siguió

ejerciendo la medicina. Allí conoció a los “Domínguez”, una de las familias de los “californios” que poseía más riquezas. Entonces el cabeza de la familia Domínguez era D. Manuel, dueño del extenso "Rancho San Pedro" (Los Angeles)<sup>1</sup>, que se había mantenido desde finales del siglo XVIII en manos de descendientes

<sup>1</sup>.- El "Rancho San Pedro" de los Domínguez comenzó cuando, en 1784, Juan José Domínguez, uno de los colaboradores de Pedro Fages, gobernador militar de la Alta California, recibió una gran



de españoles y en ambiente español<sup>2</sup>.

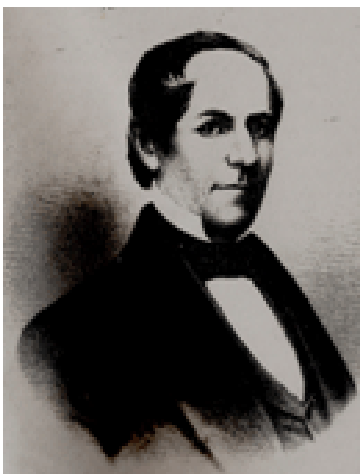


Rancho San Pedro, S XVIII-XIX, Mapa de Donaciones de tierras por el Rey de España, cerca de Los Angeles

extensión de tierra (75.000 acres, unas 30.000 hectáreas) al sur de Los Angeles. El Rancho se extendía desde Redondo Beach al oeste, Compton al Noreste y el puerto en el sur sobre la buena parte de lo que se conoce como *South Bay Region*, (desde el río Los Angeles hasta el océano Pacífico). Incluía lo que constituye hoy Compton, Torrance, Carson, Redondo Beach y el L. A. Harbor. Los límites fueron fijados sin excesiva precisión por laderas, cerros, arroyos, etc. marcándose el inicio por árboles, "mojones" o piedras. La extensión de la tierra se estimó con la expresión "poco más o menos...", lo cual, unido a la falta de unas claras y públicas escrituras planteó problemas cuando hubo que confirmar la propiedad con los cambios de la administración española a la mejicana y, posteriormente, en 1848, de ésta a la norteamericana que en 1858 reconoció unas 10.000 hectáreas.

<sup>2</sup> Según la información que me proporciona la prof. Merry Ovnick, en el Censo de 1775, Juan José Domínguez aparece como un soldado en el presidio de San Diego, sin identificación racial ni de origen. En el Censo de 1790 (Ver Mason, 1998), ya aparece en el área de Los Angeles como "español" y "cowboy" (posiblemente el traductor al inglés, de quien se toma, debería haber utilizado el término "ganadero", es decir propietario de un rancho de ganado). En este Censo de 1790 se significa que Domínguez era español de origen y de raza (frente a los indígenas). Sin embargo, en esta frontera lejana de Nueva España, los términos casta y raza eran muy flexibles (Ver Guerrero, 2010).

## Los californios y los ranchos españoles

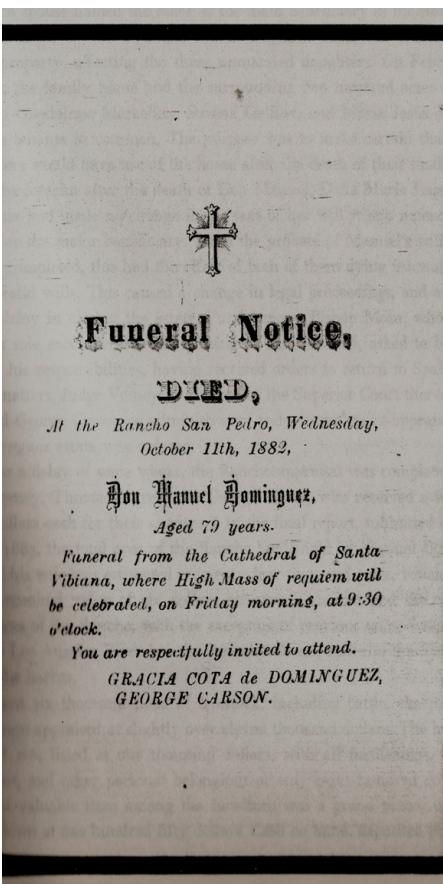


Manuel Domínguez



María Engracia Cota

Entre los Domínguez, Gregorio del Amo se relacionó especialmente con la que sería su mujer, María Susana Delfina Domínguez, quinta hija de Manuel Domínguez. "Don Manuel", como era conocido en la zona y por otros "rancheros", educado en los modos y valores españoles, se casó en la Misión de San Gabriel a finales de 1827 con María Engracia Cota, hija del comisionado local del gobierno mejicano -Guillermo Cota- y nieta del español Manuel Nieto, dueño del "Rancho Los Nietos", que lindaba



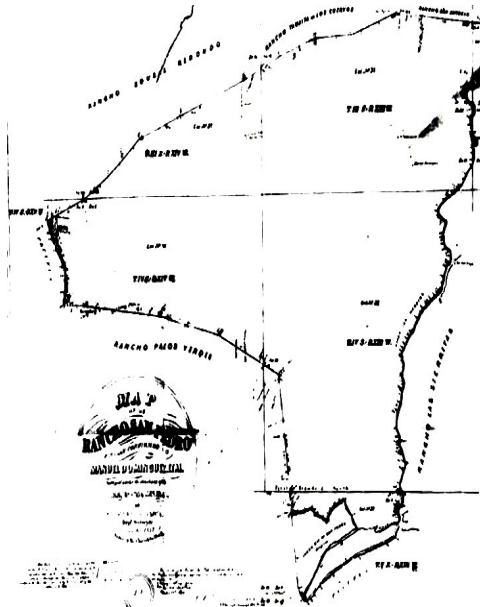
1882, funeral por Manuel Domínguez

con el de San Pedro. El mismo año de la boda, en 1827, se construyó un nuevo "Adobe"<sup>3</sup>. D. Manuel dedicó sus principales esfuerzos al rancho pero también participó activamente en política en la California mejicana, la independiente y bajo el gobierno de los Estados Unidos. En 1846 durante la guerra entre los Estados Unidos y Méjico, tuvo lugar "La Batalla del Rancho Domínguez". Después de que California se convirtiera en un Estado de la Unión, en 1850, Manuel Domínguez solicitó el reconocimiento del derecho de propiedad y la concesión en su día del Rancho por parte de Carlos III, Rey de España. La legalización llegó en 1858 con una "United States Land Patent" (Aramburu/Soldevilla, 2007). Antes de 1857 D. Manuel fue elegido tres veces alcalde de Los Angeles, fue juez, participó como delegado en la Convención de Monterrey que redactó la primera Constitución del Estado y sirvió más tarde como "Supervisor for Los Ángeles County" (Pitt, 1966: 43, 45; Gillingham, 1961: 145-153). Cuando en 1869 se construyó el ferrocarril entre Los Angeles y el Puerto, Manuel Domínguez donó los terrenos del Rancho necesarios para su trazado. El Rancho por entonces además de rendimientos agrícolas tenía unas seis mil cabezas de ganado. Meses antes de morir -en octubre de 1882, a los 79 años- redactó su testamento, escrito en español y elaborado con frases típicas de los testamentos españoles. Nombró su ejecutor al obispo español de Los Angeles, Francisco Mora. Manuel Tuvo diez hijos, de los que sólo seis -todas hembras- sobrevivieron a sus padres.

En 1885, se llevó a cabo la partición del Rancho entre las seis hijas de Manuel Domínguez. A partir de esta partición se crean

<sup>3</sup>.- La casa principal fue construida en el este de la finca, en una pequeña loma llamada "Domínguez Hill". La residencia Domínguez sirvió también como hospedaje para quienes viajaban a caballo o en diligencia entre el puerto y San Pedro. En 1945 se convirtió en un monumento oficial (California State Landmark n° 152) y todavía hoy subsiste como museo.





Rancho San Pedro, 1857, Mapa Encuesta para reconocimiento, National Archives, Washington DC

diferentes empresas agrícolas, ganaderas y de otro tipo (como petrolíferas en el siglo XX).

Susana había nacido el 5 de junio de 1844, año en el que California era mejicana. Fue bautizada seis semanas más tarde en la Iglesia “de la Placita” de Los Ángeles. Su vida, hasta los 46 años, edad a la que contrajo matrimonio, había transcurrido en la casa de sus padres, dedicada a tareas domésticas y a viajar. En 1890, fecha de la boda, Gregorio del Amo tenía 32 años. Se llevaban, pues, unos



Susana Domínguez

catorce años. La ceremonia tuvo lugar durante la mañana del 15 de febrero, en la Catedral de Santa “Vibiana”, oficiada por el obispo Francisco Mora, español de nacimiento.

Del Amo pasó a compartir la parte correspondiente del Rancho San Pedro. Muchos de estos ranchos o haciendas permanecieron en manos de los españoles durante

todo el siglo XIX<sup>4</sup> y, a veces, durante el propio siglo XX hasta nuestros días<sup>5</sup>. Si bien las



Rancho San Pedro, Primer Adobe de Juan José Domínguez, ruinas en 1912

<sup>4</sup>.- Chabot, 1937.

<sup>5</sup>.- Juan José Domínguez, quien de militar se convirtió en “ranchero”, construyó el “Adobe”, uno de los primeros edificios característicos de la región, y allí vivió durante diferentes períodos hasta su muerte en 1809. El Rancho pasó a su sobrino Cristóbal Domínguez y de éste a su hijo Manuel



costumbres y la endogamia fueron perdiéndose a medida que avanzaba el siglo XIX, no obstante, era normal que los hijos de las familias españolas se casaran entre sí<sup>6</sup>. Asimismo, solían mantener modos de comer, de rezar (cuando podían asistir juntos a Misa) y utilizaban el español con modismos y frases peninsulares en el hogar y en la correspondencia privada. Era frecuente que celebrasen fiestas a las que se invitaba al grupo de “los españoles” que vivían en zonas relativamente próximas, mantuvieran y tuvieran clara conciencia de ser descendientes directos de los españoles, diferenciándose de los nativos mejicanos, por una parte, y de los anglosajones, por otra. Eran los "dons". Ese es el ambiente que refleja Nina Otero en su libro sobre "La vieja España en nuestro suroeste" (1936) y, con mayor rigor de historia social, referida a California, Leonard Pitt (1966) en "El declinar de los **Californios**" entre 1846 y 1890, en el que se refiere a la población de habla española que vivía en California. A finales del siglo XIX, cuando Gregorio del Amo aparece en casa de las Domínguez, el “español” (diferenciado del “mejicano”, que se identificaba con la clase trabajadora ) se ha prestigiado por las costumbres y la relativa riqueza mantenida por los rancheros. Una (Guadalupe) permaneció soltera, cuatro se casaron con anglosajones y Susana lo hizo con Gregorio, un “español de España” que, sin duda, reforzaba la “españolidad” de Susana que de “raza” se sentía española pero de nacimiento era mejicana.

#### LAS HIJAS DE MANUEL DOMINGUEZ

	Nac.	-	Def.	Marido
Ana Josefa Juliana	1829	-	1907	William Dryden (1868), Charles E. Guyer (1884)
Maria Guadalupe Marcelina	1830	-	1913	Soltera
Maria Dolores Simona	1838	-	1924	James A. Watson
Maria Victoria	1842	-	1916	George Henry Carson
<b>Maria Susana Delfina</b>	1844	-	1931	<b>Gregorio Del Amo y Gonzalez</b>
Maria de los Reyes	1847	-	1933	John Fillmore Francis



Rancho de San Pedro, Casa Principal (segundo “Adobe”)

---

Domínguez (uno de los diez hijos del matrimonio de Cristóbal con la hija de un comisionado del Gobierno mejicano, María de los Reyes Ibáñez), quien adquirió más tierras, desarrollando el negocio.

<sup>6</sup>.- A partir de mediados de la década de los cincuenta empiezan a darse casos de matrimonios entre *yankees* y criollos, como los que cita Pitt, 1966: 268. Estos, como el resto de los cambios, fueron en aumento.



1910, Tres de las hermanas Domínguez en el Meeting aéreo del Rancho de San Pedro.



Rancho San Pedro, S XIX, Vacas de leche



Primer Adobe en ruinas a finales del siglo XIX





Rancho San Pedro, S XIX, Trilla con una máquina de vapor



Parte del Rancho San Pedro y de Los Angeles en el siglo XIX, Archivo, California State Univ, Domínguez Hill.

*Del Amo Estate Company y Del Amo Foundation*

Susana, al casarse con Gregorio del Amo, en 1890, recibió su parte de la herencia (Gillingham,



1895, Los Domínguez de reunión en el Rancho San Pedro.

1961). En los primeros años de la supervisión personal de la herencia, Gregorio del Amo se centró en pequeñas parcelas de arrendamiento de tierras a los agricultores individuales. Parte de las tierras fueron vendidas antes de 1900.

Durante los primeros años el matrimonio Del Amo-Domínguez residió en Los Ángeles en una casa propiedad de Josefa Guyer. Después, hasta 1906, se fueron a vivir a una nueva casa en “Redondo Beach”.



Redondo Beach Hotel



Redondo Beach Hotel



Desde 1906 abandonó la práctica de la medicina al aceptar ser primer cónsul español en San Francisco hasta 1912. Desde 1912 hasta 1922, acompañado por su mujer, hizo un largo viaje por Europa. Lo que había sido planeado para varios meses se prolongó por diez años, en los que combinó descanso y negocios. Después de un tiempo en Francia y Suiza volvió, a principios de 1914, a su tierra natal la entonces provincia de Santander<sup>7</sup>,



Suances (Cantabria), Quinta del Amo (Fot. Javier Gómez)



Iruz (Cantabria), Quinta del Amo, fachada, Aramburu y Soldevilla, 2007, 465



<sup>7</sup>.- En Iruz, Gregorio del Amo poseyó la conocida como "Quinta Del Amo", la antigua casa de González de la Riva, un indiano poseedor de minas en Charcas. Se trata de una obra del siglo XVIII parcialmente conservada. A principios del siglo XIX esta casa se quemó, edificándose junto a ella la casa actual, construida con muros de sillería y con escalera interior e inserta en una enorme corralada con huerto, bosque y pastos, todo cercado de cantería, con el escudo de armas a la entrada. Tal vez a finales del siglo XIX a la casa se le añadieron los dos miradores acristalados que rompen con el gran bloque cúbico que erala casa en origen. La casa fue heredada por dos hermanas González de la Riva, una de ellas la madre de Gregorio del Amo, de quien éste la heredó. La otra hermana, Luisa (1831-1918), fundó una escuela de niñas, reedificó la iglesia parroquial y regaló el órgano del Convento del Soto. La familia Del Amo poseía viveros en California, por lo que tenía un interés por la jardinería que se refleja en la finca de Iruz donde se plantaron, entre otras especies, sequoias, ícores y plátanos. (Aramburu / Soldevilla, 2007). En Suances construyeron una residencia veraniega, la "Quinta Del Amo", situada como un mirador sobre el mar, que estilísticamente mezcla el

donde se hizo cargo de las propiedades y se ocupó de la hacienda familiar.

En Madrid Gregorio del Amo se dedicó a la vida social y a varias actividades diplomáticas para el Gobierno Español. A su vuelta a Estados Unidos, después de 1920, Gregorio y Susana se fueron a vivir a la Ciudad de Los Angeles (en una mansión en el número 1119 de Westchester Place) donde del Amo se dedicó a la administración de sus fincas en España y a la supervisión de los intereses de su mujer en las tierras del Rancho San Pedro. Parte de los arrendamientos continuaron, pero, sobre todo a partir de 1921, Del Amo diversificó el negocio con actividades comerciales e industriales. En 1921, el Dr. del Amo fundó el Vivero de Plantas, Rancho San Pedro. Tal vez se quedó impresionado por algunos de los jardines “botánicos” que había visto en Europa y los viveros que había en algunas casonas de su Santander natal. El hecho es que pronto se prestigió y comenzó a suministrar plantas a una clientela internacional.

Como no hace falta explicar, las tierras del Rancho aumentaron notablemente su valor al descubrirse en ellas petróleo. El primer pozo se localizó en la propiedad de Del Amo en la zona de Torrance, y a éste siguieron otros hasta 350. Su explotación fue firmada con "Chanslor-Canfield Midway Oil Company", subsidiaria de "Santa Fe Railroad", comenzó en 1922 y estuvo en producción por más de treinta años, hasta 1953.

El primer arrendamiento para el asentamiento de pozos se firmó en 1920 con la Chanslor-Midway Canfield Oil Company, que comenzó a producir petróleo en 1922. Siguieron arrendamientos de otras parcelas, entre otras a las compañías “Texas Oil”, “Marland Oil” y “United Oil”. Este procedimiento de los primeros años veinte, en el que los Domínguez sólo arrendaban sus tierras para la explotación del petróleo, se rompió el 5 de octubre de 1926 la venta de 332 hectáreas a la Shell Oil Company, que quería construir una refinería de petróleo en la zona. La venta reportó a los Del Amo siete millones de dólares en efectivo.

Después de esta venta, en 1926, se creó la “Del Amo Estate Company”<sup>8</sup>, cuyos propietarios eran Susana Domínguez y su esposo, Gregorio del Amo. Como gestores Del Amo colocó a dos españoles, montañeses como él, su sobrino, Francisco de la Riva como Vicepresidente, y Eugenio Cabrero, como Secretario y Tesorero. Todos sus negocios y propiedades se incorporaron a esta nueva sociedad de la que el Dr. Del Amo fue presidente, consolidando e incrementando su patrimonio con nuevas y variadas actividades. Además de una empresa que agrupaba todas sus propiedades y negocios en EE UU y España, “Del Amo Estate Company” fue un eficaz instrumento para gestionar parte considerable de los beneficios con fines filantrópicos a través de la “Del Amo Foundation”, que para cumplir sus fines tenía una participación en acciones de la “Estate Company”.

La empresa “Del Amo Estate Company” instaló su sede en el centro de Los Ángeles (706 del Edificio Banco Unión) el 13 de noviembre de 1926. Como Presidente, el Dr. del Amo participó en decisiones importantes de la Del Amo Estate Company, sin embargo, dejó el día a día de las operaciones en gran medida en manos de los ejecutivos y fundamentalmente en las del Vicepresidente de la Riva y en Eugenio Cabrero, que se mantendrá como Secretario de la compañía toda la vida. En esta situación del Amo

---

pintoresquismo inglés (mirador "bay window") con elementos franceses (garita), flamencos (remate de hastial escalonado) y elementos clasicistas (serliana, arcos de medio punto, etc.). El conjunto podría haber sido proyectado por el arquitecto madrileño Luis Sanz, que según Javier Gómez Martínez diseñó la Capilla de Nuestra Señora del Carmen en el propio Suances en 1919 (Aramburu / Soldevilla, 2007).

<sup>8</sup>.- Los Estatutos de la “Del Amo Estate Company” se redactaron en Los Angeles, por el abogado Henry O'Melveny, y fueron aprobadas por el Estado de California el 22 de octubre de 1926.

pasó la mayor parte de los restantes catorce años de su vida viajando a Europa, a las actividades de



1994, Museo en el Rancho San Pedro explicado por un claretiano



mecenazgo y a la vida social. La Mansión de Del Amo, en el 1119 Westchester de Los Angeles, se convirtió en un lugar favorito para la alta sociedad de la ciudad en las fiestas que daba el propio Del Amo y sobre todo para clubes sociales y organizaciones de beneficencia (como la Cruz Roja Americana

durante la Segunda Guerra Mundial) a los que Del Amo prestaba la casa y los jardines para que organizaran “tés” y “recepciones” con los que obtener fondos.

Susana murió en Los Angeles en enero de 1931 y Gregorio en septiembre de 1941. Ambos fueron enterrados en una cripta del "Domínguez Memorial Seminario" (un museo) de los claretianos que ocupa la antigua casa solariega de los Domínguez.



## Los hijos y herederos personales



1920 ca, Gregorio del Amo con su hijo Jaime y su sobrina Amelia Carson

En algunos esporádicos viajes a España tuvo una amante sevillana, Regina Rojas, de cuya relación nacieron dos hijos<sup>9</sup>.

Los Del Amo no tuvieron hijos comunes, pero adoptaron “dos españoles” después de más de veinte años de matrimonio. Con el tiempo (cuando Susana murió y los hijos eran mayores) se supo que ambos eran hijos del propio Gregorio y de Regina Rojas, su amante sevillana<sup>10</sup>.

Carlos, que había nacido en 1903, recibió el encargo de supervisar el Jardín Botánico (los viveros) del Rancho San Pedro. Pero sus intereses se inclinaban más bien por las emisoras de radio. Nunca tuvo muy buena salud y murió, muy joven, en 1931. Jaime, nacido en 1908, después de sus estudios, fue vicecónsul de España en los Angeles cuatro años. Su afición al cine le llevó a fundar una empresa productora de películas (“Cantabria Films”) que concertó la distribución con Columbia Films. Produjo “La vida Bohemia” (1937) y “La Verbena Trágica” (1938). Después cerró la productora (Hernández Girbal, 1992: 175). Se casó tres veces. Con la primera mujer tuvo una hija (Dolores), con la segunda, tres: Gregorio, Carlos y Tomás. Con la tercera, Jane Mullen, con la que se casó en 1939, tuvo otra hija, Cristina. Jaime fue elegido

vicepresidente de "Del Amo State Company" en 1934 y presidente en 1939, cargo del que dimitió en 1961. Dividió su vida entre España, California y Suiza.

A la muerte de Gregorio del Amo, en 1941, con excepción de varios sustanciosos legados filantrópicos, todos los bienes fueron heredados en usufructo<sup>11</sup> por Jaime Del Amo incluyendo propiedades familiares de Suances y Soto-Iruz en la actual Cantabria.

En los últimos años los intereses de "Del Amo" en California fueron administrados por Eugenio Cabrero, nacido, como Gregorio del Amo, en la provincia española de Santander. (Gillingham, 1961: 313-329; Cabrero, 1981).

<sup>9</sup> .- Testimonio de Jaime Alonso Cuevas (vecino de Suances y ahijado de Jaime del Amo) en entrevista en Suances (7 marzo de 2009).

<sup>10</sup> .- Testimonio de Jaime Alonso Cuevas (7 marzo de 2009).

<sup>11</sup> .- Según el testamento, los destinatarios finales de la integridad de los bienes raíces tendrían que ser sus cinco nietos, los hijos de Jaime. Según Jaime Alonso, posiblemente la razón fue la afición al alcohol de Jaime del Amo, que le hacía temer a su padre que le llevase a la ruina.



## Los sucesores institucionales en *Del Amo Estate Co.* y la *Foundation* o legado cultural



Ranchos San Pedro y Palos Verdes, sobre el plano actual. Dib. Jack Moffett

en la década de 1940 a 1950 hasta su agotamiento en 1953. El arrendamiento de la tierra a granjeros para el cultivo o la ganadería fue otra actividad que se continuaba desde el siglo XIX, pero donde los ejecutivos vieron el verdadero negocio fue en las actividades industriales, en la creación de los nuevos centros comerciales y en la venta de solares para la construcción. Después de la II Guerra Mundial, las tierras que aún quedaban del antiguo Rancho se revalorizaron con el crecimiento de la ciudad de Los Ángeles y sus alrededores y la construcción de la red de autopistas de Los Angeles, lo que permitió que ciudades de la South Bay (como Compton, Torrance, Redondo Beach y Lynwood) fuesen cada vez más atractivas para servicios, oficinas y para residencia familiar. Las tierras propiedad de “Del Amo Estate Company” eran clave para estos planes.

A finales de 1950, la Del Amo Estate Company firmó acuerdos con empresas como Kaufman & Wilson para construir grandes desarrollos residenciales, y con otras entidades como Western Corrugated,

A lo largo de la década de 1930, la Del Amo Estate Company conservó el estilo y las dimensiones que Gregorio del Amo le había dado. Con su muerte en 1941, la empresa tuvo una nueva orientación de los negocios. Jaime del Amo, su segundo hijo, se convirtió en Presidente de la empresa, pero en buena parte se desentendió de ella. Vivió la mayor parte del tiempo en el extranjero, dejando tomar decisiones al equipo de ejecutivos que diversificaron las actividades.

La explotación y arrendamiento de los campos de petróleo fue una actividad cuya ponderación en el peso de la empresa disminuyó poco a poco





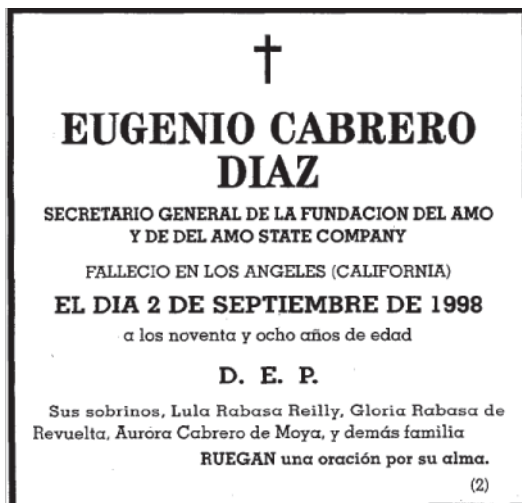
Del Amo Mall, 1962, Archivo, U Dominguez Hills

Coleman Engineering, Hawthorne Medical Building para construir instalaciones de servicios en las que Amo Estate participaría. El 11 de marzo de 1957 se firmó un acuerdo para construir el que en su momento sería el mayor centro comercial del Mundo (“centro comercial Del Amo”) con tres socios: Del Amo Estate Company, Sears Roebuck, y Broadway-Hale. La primera vendía parcelas a Sears y Broadway para que las dos empresas instalaran sus propias tiendas que serían como los “buques insignia” del centro comercial, pero el Estate Company se quedaba con otras muchas parcelas cercanas que arrendaría a otros muchos comercios que, colindantes, formarían un bloque de tiendas dando lugar a un nuevo concepto de “centro” (fuera del centro). Además, Del Amo

Estate Company se quedaba con los servicios de jardinería, estacionamiento y actividades de ocio. El diseño del centro lo llevó a cabo la oficina de arquitectos “Welton Becket & Associates”, y la colocación de la primera piedra fue en diciembre de 1957, en un espacio de Torrance delimitado por Hawthorne Boulevard, Carson Street, Sepulveda Boulevard, and Madrona Avenue. La Sears inauguró su edificio el 30 de septiembre de 1959, seguida del de la Broadway, así como Oltmans, JC Penney, Thrifty Drug Store, Woolworth’s y otras muchas que formaban un conjunto abigarrado de tiendas.

En 1961, Jaime del Amo dimitió de Presidente de la Empresa para vivir en Ginebra con su tercera mujer, Jane Mullen. Sustituido por Thomas Ford, éste entiende que una sociedad que tiene aún tantas propiedades que antes eran rústicas y en poco tiempo se convirtieron en urbanas, el riesgo que corre es el pago de los crecientes impuestos que podrían descapitalizar la empresa. Como, por otra parte, el valor de los solares había aumentado mucho, propuso al equipo ejecutivo la venta de todas las propiedades e iniciar el proceso de liquidación de la empresa, lo que se acordó en agosto de 1963. La operación se llevó a cabo con toda celeridad, pues según la legislación vigente en ese momento, si la empresa completaba la liquidación de todos los activos en el plazo de un año, los beneficios pasarían a los accionistas sin penalización fiscal. El “Centro Comercial Del Amo” se vendió al The Pacific Mutual Life Insurance

Company. Todas las propiedades fueron vendidas o autovendidas con un beneficio de unos cuarenta y seis millones de dólares. Un año después, en agosto de 1964, la empresa cerraba también sus oficinas en el viejo Edificio del Banco Unión en Los Ángeles. El archivo pasó a la Biblioteca de la “California State University, Dominguez Hills”, ubicada dentro del territorio original del Rancho San Pedro.



Esquela en el diario ABC de Madrid

Aún subsistía el legado cultural (“Del Amo Foundation”, cuyo secretario ejecutivo fue el santanderino Eugenio Cabrero desde 1929 a 1979), cuyo capital estaba formado por acciones de Del Amo Estate Company, que en 1964 se convirtió en varios millones de dólares en metálico. Por esa razón se busca una inversión acorde con las ideas del fundador, Gregorio del Amo, y pareció conveniente construir una nueva residencia universitaria, en el Campus de la Complutense de Madrid,

inaugurada en 1967. Cuando, en la primavera de 1981, hablé con Eugenio Cabrero en Los Ángeles, se acababa de disolver la “Del Amo Foundation” al pasar 50 años de su inicio.

## La labor de Mecenazgo



1927, Del Amo con los claretianos en el Rancho San Pedro



Rancho San Pedro, Seminario claretiano, 1930 ca

posteriormente se convirtió en "Secondary School" y finalmente en Universidad dirigida por los Padres Claretianos.

Además de amparar la labor de su esposa en nombre de la Iglesia, el Dr. del Amo amplió sus intereses para el mecenazgo.

Mitad negocio, mitad fundación ecológica y centro de investigación fue el Vivero del Rancho San Pedro, que proviene de la afición del Dr. Del Amo a las plantas. Llegó a constituir uno de los jardines

Los "Del Amo", Gregorio y su mujer Susana, dedicaron parte considerable de los beneficios a obras de filantropía, beneficencia y docentes. Susana Domínguez del Amo fue una devota benefactora de instituciones de la Iglesia Católica. En este sentido hay que citarla construcción del "Domínguez Memorial Seminary", en 1927. Se trataba de un centro de formación para padres claretianos (con quienes los Del Amo se relacionaron desde el siglo XIX a través de la Iglesia Nuestra Señora Reina de los Angeles "La Placita" en Los Ángeles llevada por misioneros claretianos españoles). Este Seminario fue construido cerca del edificio "Adobe", residencia histórica de la familia Domínguez. En 1929 donaron tierras cercanas para expansión de las actividades del seminario a lo que siguió otra nueva construcción de la que se hizo cargo Susana junto a la entrega de 50.000 dólares para el mantenimiento del complejo. Desde 1931, cuando murió Susana, el Dr. del Amo contribuyó a la reparación de los grandes daños provocados por el terremoto de Long Beach de 1933. El centro continuó como seminario por más de veinte años,

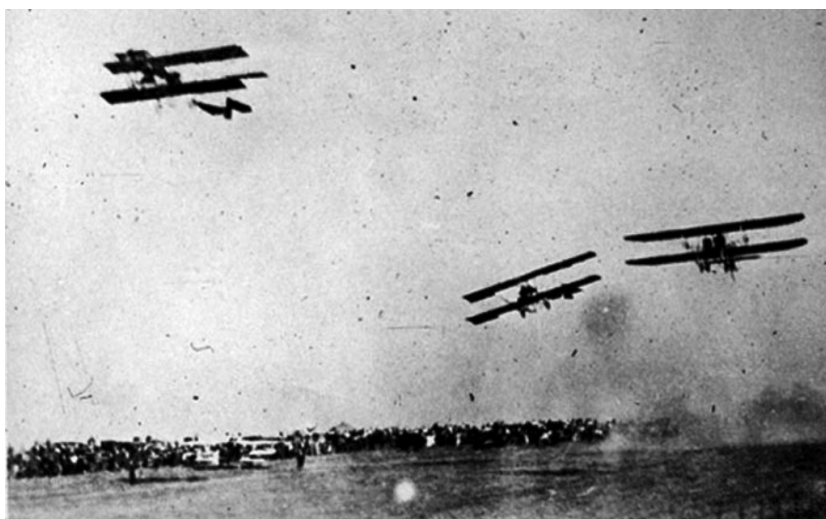
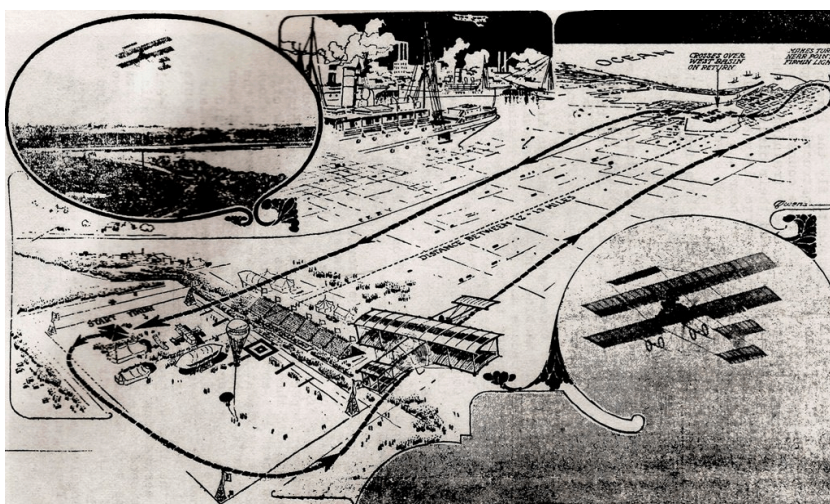


botánicos más importantes del Estado de California y se constituyó como una interesante empresa con clientes en todo el mundo. Esperaba que su hijo Carlos se hiciera cargo del Vivero, sin embargo, no pudo ser porque Carlos murió en 1931. En 1937, el Vivero, denominado entonces “Del Amo Viveros”, se integró de la empresa general.

Otra iniciativa fue el primer “Meeting” de aviación en California, celebrado en 1910, dentro de su



Rancho San Pedro, 1910, Dominguez Air Meet



propia finca. Durante diez días, miles de personas de la costa oeste pudieron ver un avión en vuelo y conocer a pioneros de la aviación como William Boeing que fueron también inspiradores de la industria aeronáutica en California.





1923, Escuela de Suances, fundada Susana Del Amo, Aramburu y Soldevilla, 200

En otro orden de cosas, en los años treinta, fue el fundador de un centro para los españoles en Los Ángeles.

En su etapa española Susana fundó la Escuela “Susana del Amo” de Suances, que empezó a funcionar en 1923 y hoy está todavía activa. Igualmente, los Del Amo hicieron generosas donaciones para la reconstrucción de “The Plaza Church”(“La Placita”) en la ciudad de Los Angeles y para el Obispado de Los Angeles. (Gillingham, 1961: 313-329).



Alfonso XIII, primera piedra y planos de la Residencia “Del Amo” en la UCM, con el hijo de G. Del Amo y el arquitecto Bergamin



(ABC, 15-05-1929)

Es conocida su actividad como mecenas de la Universidad Complutense de Madrid, la *University of California* (UCLA) y la *University of Southern California* para fomentar una mayor comprensión entre las dos tierras que consideraba como propias,

California y España. En los años veinte, Del Amo renovó sus contactos con la Universidad de Madrid y se interesó en un proyecto que hiciera posible un intercambio de estudiantes entre España y California. La compra de varios cientos de hectáreas (propiedad de Del Amo en el Rancho de San Pedro) por la refinería de Shell Oil ayudarían a financiar la dotación de “Del Amo Foundation” (creada a iniciativa de Gregorio y Susana del Amo el 14 de mayo de 1929) que, con el nombre del “Educational Trust”, se dedicaba a subvenciones y becas para fomentar las relaciones culturales y científicas entre España y el Estado de California. La Junta Consultiva del Trust estaba formada los rectores de las universidades Complutense de Madrid, UCLA (University of California en Los Angeles) y USC (University of Southern California), junto con altos cargos de la “Del Amo State Company”, pues, de hecho, el capital de la Fundación estaba constituido por acciones de esta sociedad. (Aramburu/Soldevilla, 2007).

California y España. En los años veinte, Del Amo renovó sus contactos con la Universidad de Madrid y se interesó en un proyecto que hiciera posible un

De esta época es la anécdota que cuenta Julio Palacios (1933): “Estábamos en Washington el arquitecto Sr. López Otero, el Dr. Simonena, el Sr. Casares Gil y yo, regresando ya de un viaje de estudio por las mejores universidades de Europa y Norteamérica, cuando nos llamó el embajador de España para decirnos que D. Gregorio del Amo, residente en Los Angeles, había pedido con gran interés noticias de nuestro viaje, sospechándose que trataba de hacer un cuantioso donativo. Comunicamos la noticia al Vizconde de Casa Aguilar, que estaba en Madrid, y éste, sin pérdida de tiempo, trajo a Madrid al Sr. Del Amo. Parece ser que el filantrópico patriota, por sus convicciones republicanas, vacilaba en prestar su concurso a una obra de iniciativa regia, pero tuvo la desgracia de caer y romperse un brazo y don Alfonso, que acudió a verlo, supo disipar sus escrúpulos de tal modo que, después de la entrevista, declaró el Sr. Del Amo que no sabía ya si era republicano o monárquico, pero que sí estaba seguro de ser alfonsino”. El primer resultado fue una donación a la Universidad Complutense de Madrid para la construcción de la "Residencia de Estudiantes", primer jalón en la Ciudad Universitaria (1929). A principios del siglo XX, Alfonso XIII había donado el terreno de la finca de la Moncloa en Madrid para construir un nuevo Campus de la Universidad Complutense. El primer edificio del nuevo campus, la residencia de estudiantes ("Casa Internacional de Estudiantes de la Fundación Del Amo"), fue proyectado y dirigido por los arquitectos Bergamín y Blanco Soler, dentro de la concepción general del nuevo Campus para el que los diseñadores buscaron inspiración en el campus de Berkeley, probablemente por sugerencia de Gregorio Del Amo. La



Madrid, 1939-04, Ciudad Universitaria destruida en la guerra civil. A la Izquierda, viaducto de los Deportes, al fondo restos de la Fundación del Amo, Fot. Albert Louis Deschamps

primera piedra de la residencia la pusieron el rey Alfonso XIII y del Amo el 15 de mayo de 1929 en la actual Avenida Séneca. Se abrió el 12 de octubre de 1930. Funcionó cinco cursos hasta julio de 1936, momento en el que quedó en pleno frente hasta 1939, por lo que se redujo a escombros. En su emplazamiento, la Universidad Complutense edificó varios Colegios Mayores sin relación con “Del Amo Foundation”.

La Fundación Del Amo, como queda dicho, no sólo pretendía una residencia universitaria, sino que, sobre todo, se interesó en un proyecto más ambicioso de relaciones entre España y California. Durante los primeros años, la Fundación, a través de su Junta Consultiva, gestionaba y concedía directamente becas de estudio, tanto para profesores de la Universidad Complutense de Madrid como para profesores californianos. Se cubrieron con ellas las más variadas áreas y actividades: Estudios Históricos, Química, Biología, Ingeniería, Hispanismo, Teatro y Arte. La Medicina y la Cirugía gozaron del apoyo especial del doctor Del Amo, a través de su relación con varios prestigiosos médicos españoles como Aguilar, Gómez Ulla y Marañón. Se financiaron también conferencias tales como las de Salvador de Madariaga y del químico español Enrique Moles en California. Asimismo se apoyó la formación grupos favorables de la lengua española para cooperar con la industria cinematográfica norteamericana en el momento en que comenzaban las películas sonoras. La Fundación Del Amo creó también en esta época (1929) en California un laboratorio de Química y Genética (conocido como "La Cabaña"), situado en una casa cercana a la residencia de Gregorio que, ligado a la Universidad de California-Los Angeles (UCLA), fomentaba la colaboración abierta entre diversos especialistas. La Fundación Del Amo, permitió durante años el intercambio de alumnos y científicos entre España y Estados Unidos. No fue la única fundación con similares características: el Dr. Ramón Castroviejo creó una fundación en Nueva York entre cuyas misiones estaba la de becar a alumnos e investigadores españoles en Estados Unidos. (Irwin, 1939: 98) y Elías Ahuja otra semejante. El gaditano Elías Ahuja emigró en 1897, cuando contaba 17 años, después de estudiar en



el M.I.T. trabajó como dirigente de la importante empresa Dupont en Wilmington (Delaware), de la que obtuvo cuantiosos beneficios. Después de una estancia en España, regresó definitivamente a Estados Unidos en 1937 (Fernández Shaw, 1987: 158).

En 1941 murió Gregorio del Amo, años después, en 1964, la “Fundación” recibió una fuerte suma de dinero en metálico procedente de la venta de todas las propiedades de la “Del Amo Estate Company” en



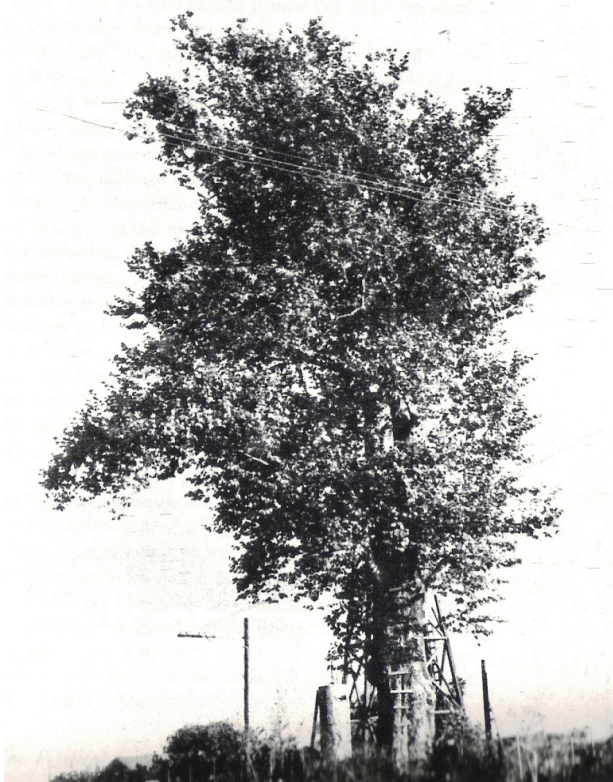
Colegio Mayor “Jaime del Amo” en la Universidad Complutense

la que participaba con un porcentaje de acciones. Jaime del Amo (con la administración de Eugenio Cabrero), siguió el legado de su padre y la Fundación "Del Amo" decidió construir un Colegio Mayor (situado en la Avenida Gregorio del Amo, en una zona distinta de donde estuvo la primera residencia) que llevara el nombre del fundador. Cuando estaba iniciada la obra, en 1966 falleció Jaime del Amo por lo que Eugenio Cabrero, en nombre de la "Del

Amo Foundation", pensó que abriera sus puertas (el 10 de octubre de 1967) con el nombre de "Jaime del Amo" que aún perdura.

Según los estatutos fundacionales, el 14 de mayo de 1979 (a los cincuenta años de su creación), la

Fundación tenía que transferir su capital (y los bienes que tuviese como esta residencia) a otras instituciones que continuasen los fines originales. Debido a la relación de Gregorio del Amo con los claretianos de Los Ángeles, se pensó en esta orden religiosa para hacerse cargo del CM Jaime del Amo, así pues los Misioneros Claretianos de la Provincia de Castilla son quienes lo regentan en la actualidad este colegio mayor masculino adscrito a la Universidad Complutense de Madrid. (Cortés, 2008, Seoane, 2000; Aramburu/Soldevilla). Por su parte, los fondos en metálico fueron entonces repartidos del modo indicado por su fundador: 50% para la Universidad Complutense de Madrid, 25% para la University of California (UCLA) y 25% para la University of Southern California (Los Ángeles). Estas universidades conservan desde entonces el capital legado y lo utiliza para becas de profesores y doctores que vayan a realizar actividades académicas en California y España.



Árbol sicómoro utilizado en 1817 para marcar el límite Norte del Rancho San Pedro, esquina de las calles Poppy y Short de Compton (LA)

Al final de la jornada, ahí sigue el árbol testigo de tanta historia que sirvió para marcar, a modo de mojón, hasta dónde llegaba por el norte el Rancho San Pedro.

**REFERENCIAS:**

- \* ALONSO CUEVAS, Jaime (2009) (Entrevista en Suances el 7 marzo de 2009).
- \* ARAMBURU, Miguel Ángel / SOLDEVILLA, Consuelo (2007): “El mecenazgo de Gregorio del Amo: Entre California y España” en **Arquitectura de los Indianos en Cantabria (Siglos XVI-XX). El patrimonio de la emigración trasatlántica**, Ed. Estudio, Santander, 2007, II Tomos
- \* California State University, Dominguez Hills, Archives and Special Collections Department “Inventario Del Amo, Colección Estate Company”, 1908-1978, 1926-1984.
- \* CABRERO, Eugenio (1937): "Spain" en F. J. BROWN and J.S. ROUCEK **Our Racial and National Minorities**, New York, págs 388-394.
- \* CABRERO, Eugenio (1981): (Entrevista el 14-V-1981 en Los Angeles)
- \* CORTÉS BARDAJÍ, José Hernán (2008): “Nuestros orígenes” en "**Vida Colegial**" **CM Jaime del Amo** (Mayo, 2008), pág. 10.
- \* CHABOT, Frederick (1937): **Genealogies of Early San Antonio Families with the makers of San Antonio Genealogies of Early latin, Anglo-American and German Families with Occasional Biographies, Each Group Being Prefaced**, Ed. Privately Published, Texas, 412 pp.
- \* GUERRERO, Vladimir (2010): “Caste, race, and class in Spanish California” en **Southern California Quarterly** (Historical Society of Southern California), Volumen 92, Número 1 2010, 18 págs.
- \* GILLINGHAM, Robert Cameron (1961): **The Rancho San Pedro. The Story of a Famous Rancho in Los Angeles County and of its Owners The Dominguez Family**, Cole-Holmquist Press, Los Angeles, 473 págs.
- \* FERNÁNDEZ-SHAW, Carlos (1987): **Presencia española en los Estados Unidos**, I.C.I., Madrid, 922 págs.
- \* HERNÁNDEZ GIRBAL, Florentino (1992): **Los que pasaron por Hollywood**, Edición de J.B. Heinink, Ed. Verdoux, Madrid, 1992, 218 págs.
- \* MASON, William Marvin (1998): **The Census of 1790: A Demographic History of Colonial California**, Ballena Press, Menlo Park, CA: 1998
- \* OTERO, Nina W. (1936): **Old Spain in Our Southwest**, Harcourt, Brace and Company, New York, 192 págs.
- \* PALACIOS, Julio (1933): “Anecdotario para la historia de la Ciudad Universitaria” en “**Acción Española**”, Madrid, 16 de diciembre de 1933, tomo VIII, número 43. Páginas 634-639.
- \* PITT, Leonard (1966): **The decline of the Californios; a social History of the Spanish-speaking Californians, 1846-1890**, University of California Press, Berkeley, X + 324 págs
- \* ROBINSON, W.W. (1939): **Ranchos becomes Cities**, San Pascual Press, Pasadena, 1939
- \* ROBINSON, W.W. (1937): **San Pedro and Wilmington**, Title Guarantee and Trust Company, Los Ángeles, 1937
- \* RUEDA HERNANZ, Germán (1993): **La emigración contemporánea de españoles a Estados Unidos, 1820-1950. De "Dons" a "Misters"**, Ed. Mapfre, Madrid, 360 págs
- \* SEOANE, Carlos (2000): "Gregorio del Amo: un mecenas desconocido", en **Gaceta Complutense** (17 de octubre de 2000).
- \* THACKER, M.E. “A History of Los Palos Verdes Rancho”, Master Thesis, University of Southern California, 1923.